



**Zavod za certifikacijo gozdov**

**Priloga št. 4**

**Postopki certifikacije in akreditacije certifikacijskih teles,  
ki bodo izvajala certifikacijo trajnostnega gospodarjenja  
z gozdovi in/ali certifikacijo sledljivosti lesa**

**Ljubljana, september 2006**

<b>1. Uvod</b> .....	<b>1</b>
<b>2. Namen</b> .....	<b>1</b>
<b>3. Uporabljeni dokumenti</b> .....	<b>1</b>
<b>4. Akreditacija certifikacijskih teles</b> .....	<b>2</b>
4.1 Postopek akreditacije .....	2
4.2 Informacije o akreditaciji na izdanih certifikatih .....	3
<b>5. Proces certifikacije</b> .....	<b>3</b>
5.1 Osnovni koraki certifikacijskega postopka .....	3
5.1.1 Informacije o postopku .....	5
5.1.2 Prijava za certifikacijo .....	5
5.1.3 Priprave za presojo .....	5
5.1.4 Presoja .....	5
5.1.5 Poročilo o presoji .....	5
5.1.6 Odločitev o certifikatu .....	6
5.1.7 Izdaja certifikata .....	6
5.1.8 Vzdrževanje certifikata za trajnostno gospodarjenje z gozdovi .....	7
5.1.9 Vzdrževanje certifikata za sledljivost lesa .....	7
5.1.10 Reševanje nejasnosti .....	7
5.1.11 Uporaba logotipa PEFC in ostalih logotipov .....	7
5.1.12 Certifikacijski postopek po preteku petih let od dneva izdaje certifikata .....	8

## **1. Uvod**

Za certifikacijo trajnostnega gospodarjenja z gozdovi in/ali certifikacijo sledljivosti izvora lesa mora certifikacijski organ izpeljati postopke, ki so mednarodno priznani. Za zagotovitev mednarodne priznanosti in verodostojnosti postopkov mora certifikacijski organ, ki želi opravljati certifikacijo trajnostnega gospodarjenja z gozdovi in/ali certifikacijo sledenja izvora lesa, pridobiti akreditacijo pri Nacionalni akreditaciji.

Postopke certifikacije lahko opravlja samo neodvisen in nepristranski certifikacijski organ, ki ni bil vključen v procese postavljanja postopkov standardov, certifikacije in akreditiranja.

## **2. Namen**

V tem dokumentu so definirani postopki akreditacije in certifikacije, ki jih mora izpeljati certifikacijski organ, če želi izvajati certifikacijo trajnostnega gospodarjenja z gozdovi in/ali certifikacijo sledenja izvora lesa.

Zahteve navedene v tem dokumentu se lahko spremenijo na osnovi sprememb v Programu za potrjevanje certifikacijskih shem ali zaradi drugih sprememb, ki jih mora potrditi Svet PEFC.

## **3. Uporabljeni dokumenti**

Priloga št. 6 PEFC Tehničnega dokumenta: Postopki akreditacije in certifikacije, 2005

Priloga št. 6: Zahteve za presojevalce trajnostnega gospodarjenja z gozdovi in/ali certifikacijo sledenja izvora lesa

SIST EN ISO/IEC 17011:2004 - Ugotavljanje skladnosti – Splošne zahteve za akreditacijske organe, ki akreditirajo organe za ugotavljanje skladnosti (ISO/IEC 17011:2004)

SIST EN 45011:1998: Splošna merila za certifikacijske organe za področje certificiranja sistemov proizvodov (ISO/IEC Vodilo 65:1996)

SIST EN ISO 19011: 2003 - Smernice za presojanje sistemov vodenja kakovosti in/ali ravnanja z okoljem

Slovenska akreditacija, Pravila postopka akreditiranja, S03

## **4. Akreditacija certifikacijskih teles**

### **4.1 Postopek akreditacije**

Certifikacijski organ, ki izvaja certifikacijo v skladu s Slovensko shemo certifikacije gozdov mora biti akreditiran pri Nacionalnemu akreditacijskemu telesu. Namen akreditacije je zagotovitev kredibilnosti postopkov certifikacije in zagotovitev mednarodne priznanosti postopkov.

Akreditacijski organ, ki želi izpeljati postopke akreditacije Slovenske sheme certifikacije gozdov za certifikacijski organ, mora biti član EA (European co- operation for Accreditation) in/ali IAF (International Accreditation Forum).

Akreditacijski organ, ki bo izpeljal postopke akreditacije za certifikacijski organ, ki želi izvajati presoje trajnostnega gospodarjenja in/ali sledenje izvora lesa v skladu s Slovensko shemo certifikacije gozdov, mora postopke akreditacije izpeljati v skladu z dokumentom SIST EN ISO/IEC 17011:2004 ter ostalimi dokumenti, ki jih priznavata zgoraj navedeni organizaciji. Akreditacija mora biti v skladu s pristojnimi zakoni.

Certifikacijski organ mora izvajati presojo gospodarjenja kot akreditiran organ.

V skladu s Slovensko shemo certifikacije gozdov obstajata dve možnosti pridobitve statusa akreditiranega organa:

- Certifikacijsko telo, ki izvaja certifikacijo primernosti gospodarjenja z gozdovi, je lahko akreditirano s strani Nacionalnega akreditacijskega telesa, ki pokriva gospodarjenje z gozdovi kot posebno področje delovanja;
- Certifikacijsko telo, ki izvaja certifikacijo načina gospodarjenja z gozdovi kot del Sistema vodenja kakovosti (SIST EN ISO 9001:2000), Sistema ravnanja z okoljem (ISO 14001) ali Sistema okoljskega upravljanja in nadzora, ki je definiran v Uredbi Evropske komisije št. 761/2000 lahko pridobi akreditacijo Nacionalnega akreditacijskega telesa, ki pokriva našete standarde za področje to specifično področje. .

Certifikacijski organ, ki izvaja presoje sledenja izvora lesa v skladu s Slovensko shemo certifikacije gozdov, mora biti akreditirano na osnovi ISO Vodila 65 (SIST EN 45011:1998)

## **4.2 Informacije o akreditaciji na izdanih certifikatih**

Certifikati, ki potrjujejo trajnostno gospodarjenje in sledljivost lesa so veljavni le, v kolikor so le ti izdani s strani akreditiranega certifikacijskega telesa.

Vsak izdan PEFC certifikat mora vsebovati poleg ostalih zahtevanih vsebin tudi ime akreditacijskega organa, ki je izdalo akreditacijo in številko akreditacije.

## **5. Proces certifikacije**

Vsak certifikacijski organ, ki želi izvajati certifikacijo trajnostnega gospodarjenja in/ali sledljivost izvora lesa v skladu s Slovensko shemo certifikacije gozdov, mora imeti pripravljene notranje pisne postopke izvajanja certifikacije v skladu z zahtevami Slovenske sheme certifikacije gozdov.

Proces certifikacije mora biti skladen z zahtevami definiranimi v dokumentu:

- SIST EN 45011:1998 - Splošna merila za certifikacijske organe za področje certificiranja sistemov proizvodov (ISO/IEC Vodilo 65:1996),
- SIST EN ISO 19011: 2003 - Smernice za presojanje sistemov vodenja kakovosti in/ali ravnanja z okoljem,
- Priloga št. 6: Zahteve za presojevalce trajnostnega gospodarjenja z gozdovi in/ali sledljivosti izvora lesa.

Proces certifikacije mora biti v skladu z veljavnimi zakoni.

### **5.1 Osnovni koraki certifikacijskega postopka**

Osnovne točke certifikacijskega postopka so:

- informacije o postopku,
- prijava za certifikacijo,
- priprave za presojo,
- presoja,
- poročilo o presoji,
- odločitev o certifikatu,
- nadzor.

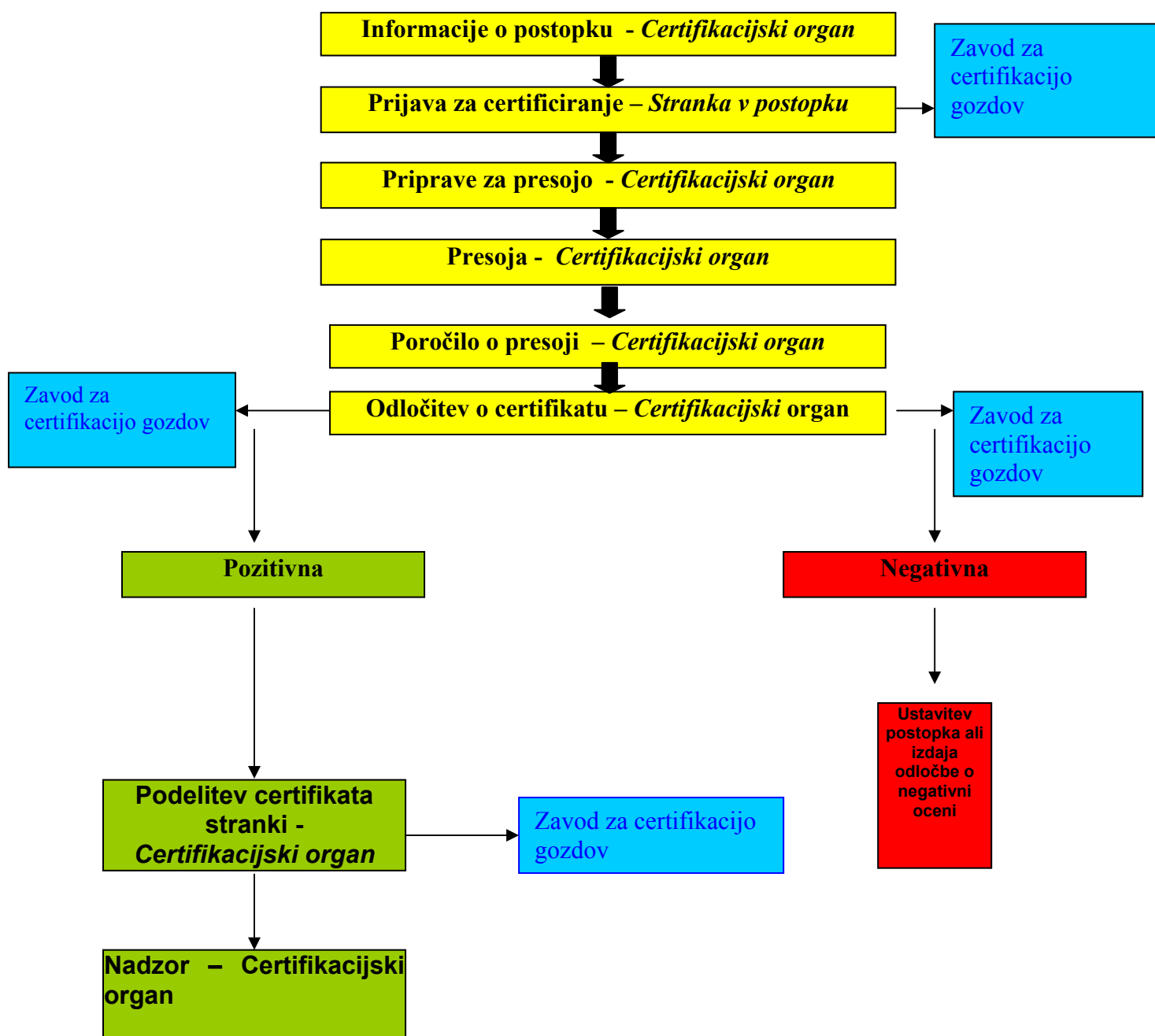
Zahteve za izvedbo posamezne točke so navedene v dokumentu SIST EN 45011 (ISO Vodilo 65:1996) ter v tem dokumentu.

V kolikor prosilec za certifikat izrazi željo lahko certifikacijski organ pri prosilcu opravi predhodno presojo.

Stranka v postopku je dolžna obvestiti Zavod za certifikacijo gozdov o vložitvi prošnje oziroma o pričetku postopka ocenitve za pridobitev certifikata. Certifikacijski organ je dolžan enkrat mesečno obvestiti Zavod za certifikacijo gozdov o številu izdanih certifikatov - tako pozitivnih kot tudi negativnih, prav tako pa je certifikacijski organ dolžan obvesti Zavod za certifikacijo gozdov o imetnikih certifikatov, podaljšanjih in preklicih certifikatov z imeni in naslovi imetnikov certifikata, vrsti certifikacije in o eventualnem vzroku za odvzem certifikata.

V primeru certifikacije sledljivosti izvora lesa v podjetju z več lokacijami mora certifikacijski organ predložiti pristojnemu PEFC Nacionalnemu telesu seznam vseh lokacij, ki jih ima podjetje. V primeru, da ima podjetje z več lokacijami enoto v drugi državi, je pristojno PEFC Nacionalno telo tisto, ki se nahaja v državi, kjer je sedež podjetja z več lokacijami. Informacije o lokacijah družbe morajo biti na voljo tudi PEFC Nacionalnim telesom v državah v katerih se nahajajo enote podjetja. V primeru, da se izvede certifikacija sledljivosti izvora lesa v enoti podjetja, ki se nahaja v državi brez PEFC Nacionalnega telesa, se informacija posreduje direktno Svetu PEFC.

Shema št. 1: Proces certifikacije



### **5.1.1 Informacije o postopku**

Certifikacijski organ, ki je akreditiran za izvajanje presoj trajnostnega gospodarjenja z gozdovi in/ali presoje sledljivosti izvora lesa, mora zagotoviti kandidatom za certifikacijo opis postopkov certificiranja, dokumente s pogoji za certifikacijo z navedenimi kandidatovimi pravicami in dolžnostmi ter navedenimi stroški izvedbe postopka. Navedene splošne informacije morajo biti dostopne javnosti.

### **5.1.2 Prijava za certifikacijo**

Kandidat za presoj trajnostnega gospodarjenja z gozdovi in/ali presoj sledljivosti izvora lesa mora izpolniti prijavo v skladu z zahtevami navedenimi v dokumentu SIST EN 45011 (ISO Vodilo 65:1996). Prijava za certifikacijo mora potekati v skladu z dokumentom SIST EN 45011 (ISO Vodilo 65:1996) ter z zahtevami tega dokumenta. Kandidat mora kopijo prošnje za izvedbo certifikacije poslati tudi v vednost Zavodu za certifikacijo gozdov.

### **5.1.3 Priprave za presoj**

Priprave za evaluacijo trajnostnega gospodarjenja z gozdovi in/ali sledljivosti izvora lesa morajo potekati v skladu z dokumentom SIST EN 45011 (ISO Vodilo 65:1996). V fazi priprav na evaluacijo lahko certifikacijski organ zahteva dodatno dokumentacijo ali dodatna pojasnila v primeru nejasnosti ali nepopolne dokumentacije. Kandidat mora dokumentacijo predložiti v roku največ dveh mesecev, lahko pa se ta rok podaljša v izjemnih primerih.

V fazi priprav na evaluacijske aktivnosti mora certifikacijski organ pripraviti načrt evaluacijskih aktivnosti, prav tako pa mora certifikacijski organ določiti primeren obseg terenskih kontrol in njihovo vsebino, s katerimi se morajo glede na tip certifikacije v primeru presoje trajnostnega gospodarjenja z gozdovi zagotoviti zadostne in verodostojne informacije o načinu trajnostnega gospodarjenja z gozdovi.

### **5.1.4 Presoja**

Presoja se mora izvesti v skladu z načinom navedenimi v dokumentu SIST EN ISO 19011: 2003 ter v skladu z zahtevami Slovenske sheme certifikacije gozdov. Pri presoji se naj uporabijo tudi informacije drugih organizacij (npr. vladnih ustanov, lokalnih skupnosti, itd.).

### **5.1.5 Poročilo o presoji**

Po končani presoji se pripravi poročilo o presoji v skladu z zahtevami definiranimi v dokumentu SIST EN ISO 19011: 2003.

Presojevalec mora omogočiti javnosti dostop do informacij o vsebini poročila v obliki povzetka poročila.

Sklepi presoje lahko pokažejo potrebo po korektivnih ali preventivnih ukrepih za izboljšanje stanja. V tem primeru se mora kandidatu zagotoviti razumen rok, ki ga skupaj določita kandidat

in certifikacijski organ, v katerem lahko kandidat pripravi odgovor in zagotovi izvajanje zahtevanih korektivnih ali preventivnih ukrepov.

### **5.1.6 Odločitev o certifikatu**

Na osnovi poročila o presoji, ki potrjuje trajnostno gospodarjenje z gozdovi ali presoje sledljivosti izvora lesa v skladu z zahtevami Slovenske sheme certifikacije gozdov, izda certifikacijski organ stranki v postopku certifikat, ki potrjuje trajnostno gospodarjenje z gozdovi ali sledljivost izvora lesa v skladu z zahtevami Slovenske sheme certifikacije gozdov.

V primeru pozitivne odločitve o izdaji certifikata o trajnostnem gospodarjenju z gozdovi ali presoje sledljivosti izvora lesa v skladu z zahtevami Slovenske sheme certifikacije gozdov, je veljavnost izdanega certifikata največ pet let. Certifikacijski organ mora za vsak izdan certifikat pri nosilcih certifikata zagotavljati kontrolo trajnostnega gospodarjenja z gozdovi ali kontrolo sledljivosti izvora lesa v skladu z zahtevami Slovenske sheme certifikacije gozdov.

### **5.1.7 Izdaja certifikata**

Certifikacijski organ je odgovoren za izdajo, začasen preklic ali odvzem certifikata glede na vsebino poročila o presoji. Na izdanem certifikatu mora biti poleg zahtevanih vsebin navedenih v dokumentu SIST EN 45011:1998 navedeno tudi:

- ime akreditacijskega organa, ki je izdalo akreditacijo certifikacijskemu telesu ter številka akreditacije,
- čas veljavnosti certifikata ter splošno besedilo prilagojeno strankam
- »Certifikat potrjuje primernost gospodarjenja z gozdovi, v skladu z zahtevami navedenimi v Slovenski shemi certifikacije gozdov, ki je bila dne.....potrjena s strani Sveta Programa za potrditev certifikacijskih shem« v primeru izdaje certifikata za potrditev sledljivosti izvora lesa.
- »Certifikat potrjuje primernost sledljivosti izvora lesa, v skladu z zahtevami navedenimi v Slovenski shemi certifikacije gozdov, ki je bila dne.....potrjena s strani Sveta Programa za potrditev certifikacijskih shem« v primeru izdaje certifikata za potrditev sledljivosti izvora lesa.

### **5.1.8 Vzdrževanje certifikata za trajnostno gospodarjenje z gozdovi**

Certifikacijski organ mora določiti primeren obseg terenskih presoj in njihovo vsebino, s katerimi se morajo glede na tip certifikacije v primeru presoje trajnostnega gospodarjenja z gozdovi zagotoviti zadostne in verodostojne informacije o načinu trajnostnega gospodarjenja z gozdovi. Certifikacijski organ mora zagotoviti verodostojnost certifikacije hkrati pa mora upoštevati načelo stroškovne učinkovitosti. Stroški terenskih preverjanj so del stroškov postopka certifikacije in jih nosi nosilec certifikata ali njihov predstavnik.

Certifikacijski organ mora izvajati letne presoje gospodarjenja z gozdovi, ki morajo biti v skladu z merili in usmeritvami za trajnostno gospodarjenje, ki so navedeni v Slovenski shemi certifikacije gozdov. Gospodarjenje z gozdovi mora biti v skladu s pristojnimi zakoni.

V primeru verodostojnih informacij o očitnih kršitvah zakonodaje udeležencev v certifikacijskem postopku mora certifikacijski organ izvesti izredno presoj.

Presoje se izvajajo na površinah, ki so vključene v enega izmed sistemov certificiranja.

### **5.1.9 Vzdrževanje certifikata za sledljivost lesa**

Certifikacijski organ mora izvesti presoj sledljivosti izvora lesa pri nosilcih certifikatov enkrat letno.

Certifikacijski organ mora zagotoviti verodostojnost certifikacije hkrati pa mora upoštevati načelo stroškovne učinkovitosti. Stroški presoj so del stroškov postopka certifikacije in jih nosi nosilec certifikata ali njihov predstavnik. Sledljivost lesa se mora izvajati v skladu s Slovensko shemo certifikacije gozdov in pristojnimi zakoni.

V primeru verodostojnih informacij o očitnih kršitvah zakonodaje udeležencev v certifikacijskem postopku mora certifikacijski organ izvesti izredno presoj.

### **5.1.10 Reševanje nejasnosti**

Akreditirana certifikacijska telesa morajo imeti vzpostavljene načine za reševanje sporov. Reševanje vseh nejasnosti v zvezi s Slovensko shemo certifikacije gozdov, ki jih ne morejo razrešiti s svojimi postopki akreditacijski organ, certifikacijski organ ali stranka v postopku, se razrešijo v skladu s postopki definiranimi v Splošnem prikazu Slovenske sheme certifikacije gozdov.

### **5.1.11 Uporaba PEFC in ostalih logotipov**

Nosilec certifikata lahko uporablja logotip PEFC skupaj z logotipom certifikacijskega telesa in ostalimi blagovnimi znamkami.

Zavod za certifikacijo gozdov upravlja z logotipom PEFC na osnovi podpisane pogodbe s PEFC. Zavod za certifikacijo gozdov podeljuje na osnovi podpisane pogodbe pravico do

uporabe logotipa PEFC regijskemu ali skupinskemu predstavniku ter individualnemu lastniku v primeru certifikacije trajnostnega gospodarjenja z gozdovi. Prav tako lahko regijski ali skupinski predstavnik na osnovi podpisane pogodbe podelita pravico do uporabe logotipa PEFC vsem, ki so sodelovali v postopku regijske ali skupinske certifikacije. Pravilno uporabo podlicenc za uporabo logotipa PEFC podeljenega s strani regijskega ali skupinskega predstavnika morata nadzirati slednja.

V primeru certifikacije sledljivosti izvora lesa Zavod za certifikacijo gozdov podeljuje na osnovi zahteve prosilca, podpisane pogodbe in plačanega nadomestila za uporabo logotipa pravico do uporabe logotipa PEFC organizaciji ali posamezniku, ki je pridobila certifikat o ustreznosti sledljivosti izvora lesa.

Certifikacijski organ mora enkrat letno izvesti presojo o načinu uporabe logotipa PEFC podeljenega regijskemu, skupinskemu predstavniku ali individualnemu lastniku v primeru certifikacije trajnostnega gospodarjenja z gozdovi, prav tako pa mora enkrat letno izvesti presojo o načinu uporabe logotipa PEFC v primeru certifikacije sledljivosti izvora lesa.

Stroške presoje primernosti uporabe logotipa nosijo uporabniki logotipa.

O izsledkih presoj mora certifikacijski organ obvestiti Zavod za certifikacijo gozdov, ki ima pravico in dolžnost do odvzema pravice do uporabe logotipa v primeru neupoštevanja vsebin podpisane pogodbe med Zavodom za certifikacijo gozdov in uporabnikom logotipa PEFC.

#### **5.1.12 Certifikacijski postopek po preteku petih let od dneva izdaje certifikata**

Po preteku petih let od izdaje certifikata se mora opraviti ponovna presoja trajnostnega gospodarjenja in sledljivosti lesa po postopku navedenem v poglavju št. 5.